

جمهورية مصر العربية



## المجلة العلمية للتربية الخاصة

مجلة فصلية دولية محكمة تصدرها المؤسسة العلمية للعلوم التربوية  
والتكنولوجية والتربية الخاصة

بالتعاون مع الاتحاد النوعي لجمعيات البحث العلمي  
بجمهورية مصر العربية

المجلد السادس: العدد: 02

يونيو 2024

ISSN :2682-2857

The Online ISSN: 2682- 423x

**المجلة العلمية للتربية الخاصة**

مجلة فصلية دولية محكمة تصدرها المؤسسة العلمية للعلوم التربوية  
والتكنولوجية والتربية الخاصة

مجلة تعنى بالتربية الخاصة

**ISSN :2682-2857**

**The Online ISSN: 2682- 423x**

**رئيس التحرير**

**أ.د/ علي محمود شعيب جامعة المنوفية، مصر**

**نائب مدير التحرير**

**أ.د/ نعيمة علي مزرارة ، جامعة الجزائر ٢**

**مدير النشر**

**د/أحمد السيد عبد القوي قنصوه**

**سكرتير التحرير**

**أ.م.د/ فاطمة الزهراء مرياح**

## المجلة العلمية للتربية الخاصة

المجلد السادس: العدد 02 : يونيو 2024 م

المراسلات

توجه جميع المراسلات إلى إدارة المجلة :

الهاتف:/ 00201008122512

البريد الإلكتروني: [journal.sp.edu@gmail.com](mailto:journal.sp.edu@gmail.com) Mail :

الموقع الإلكتروني: <https://sosj.journals.ekb.eg>

المجلة حاصلة على معامل تأثير عربي لعام ٢٠٢٣ بمقدار ٢.٩٤

أكاديمية البحث  
العلمي والتكنولوجيا  
Academy of Scientific  
Research & Technology



Egyptian Knowledge Bank  
بنك المعرفة المصري



ننمحة  
shamaa



دار المنظومة  
DAR ALMANDUMAH  
الرواد في قواعد المعلومات العربية

## المجلة العلمية للتربية الخاصة

مجلة فصلية دولية محكمة تصدرها المؤسسة العلمية للعلوم التربوية  
والتكنولوجية والتربية الخاصة

### مجلة تعني بالتربية الخاصة

قواعد النشر:

➤ المجلة العلمية للتربية الخاصة، مجلة دورية مصرية دولية مُحَكَّمة ربع سنوية تحت إشراف هيئة علمية من الباحثين ذوي الخبرة والكفاءة من داخل مصر وخارجها ، وبمتابعة من هيئة تحكيم ذات كفاءة تشكل دورياً لتقييم البحوث و الدراسات. وهي تصدر عن المؤسسة العلمية للعلوم التربوية والتكنولوجية والتربية الخاصة، التابعة لمديرية التضامن الاجتماعي القلوبية، جمهورية مصر العربية.

➤ تنشر المجلة كل عملٍ أصيل، وليس جزءاً من كتاب منشور، وغير مقتبس وبأن يكون البحث المذكور لم يسبق نشره أو إرساله للنشر، وليس مقدماً للنشر إلى جهة أخرى وتهدف المجلة إلى نشر البحوث العلمية الأصيلة من طرف الباحثين والأساتذة وطلبة الدكتوراه وذلك بهدف تعميم نشر المعرفة والإطلاع على البحوث الجديدة والجادة وربط التواصل بين الباحثين كما تهدف المجلة إلى إتاحة الإطلاع على البحوث والدراسات لأكبر عدد ممكن من الباحثين، المجلة تقبل الأعمال العلمية المكتوبة باللغة العربية والإنجليزية والفرنسية التي لم يسبق نشرها يجب أن يتسم البحث العلمي بالجودة والأصالة والتزام الكاتب بالأمانة العلمية في نقل المعلومات واقتباس الأفكار وعزوها لأصحابها، وتوثيقها بالطرق العلمية المتعارف عليها. ووفقاً للشروط التالية :

العنوان باللغة العربية (الخط: Traditional Arabic، حجم الخط 14، تباعد

أسطر 1)

Title in English (Times New Roman; size12; Interline 1)

الاسم الكامل للباحث الأول<sup>١</sup>، الاسم الكامل للباحث الثاني<sup>٢</sup>

<sup>١</sup> مؤسسة الانتماء كاملة، إيميل الباحث الأول

<sup>٢</sup> مؤسسة الانتماء كاملة، إيميل الباحث الثاني

تاريخ القبول: 2024/././..

تاريخ الاستلام: 2024/././..

ملخص: (١٠ أسطر على الأكثر)

ضع الملخص هنا (يتم الإشارة في الملخص إلى هدف البحث، والنتائج المتوصل إليها في فقرتين). ضع الملخص هنا (يتم الإشارة في الملخص إلى هدف البحث، والنتائج المتوصل إليها في فقرتين). ضع الملخص هنا (يتم الإشارة في الملخص إلى هدف البحث، والنتائج المتوصل إليها في فقرتين). ضع الملخص هنا (يتم الإشارة في الملخص إلى هدف البحث، والنتائج المتوصل إليها في فقرتين). ضع الملخص هنا (يتم الإشارة في الملخص إلى هدف البحث، والنتائج المتوصل إليها في فقرتين).

كلمات مفتاحية: ك. م.، ك. م.، ك. م.، ك. م.، ك. م.

**Abstract:** (not more than 10 Lines)

Enter your abstract here (an abstract is a brief, comprehensive summary of the contents of the article). Enter your abstract here (an abstract is a brief, comprehensive summary of the contents of the article).

Enter your abstract here (an abstract is a brief, comprehensive summary of the contents of the article). Enter your abstract here (an abstract is a brief, comprehensive summary of the contents of the article).

**Keywords:** keywords; keywords; keywords; keywords; keywords.

يجب أن تحتوي مقدمة المقال أو البحث على تمهيد مناسب للموضوع، ثم طرح لإشكالية البحث ووضع الفرضيات المناسبة، بالإضافة إلى تحديد أهداف البحث ومنهجيته.

## ٢. العنوان الرئيسي الأول

### ١.٢ العنوان الفرعي الأول:

أدخل هنا محتوى العنوان الفرعي الأول،

### ٢.٢ عنوان فرعي ثاني

أدخل هنا محتوى العنوان الفرعي الثاني،

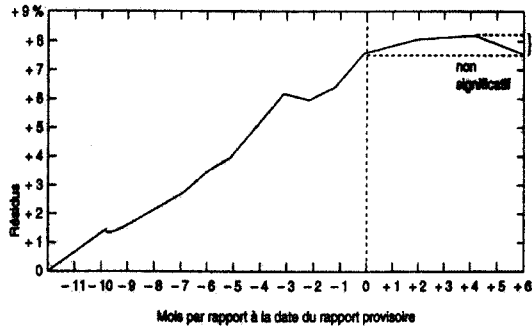
ضبط الجداول والأشكال يكون كمايلي:

الجدول ١: .....

نتيجة ٣	نتيجة ٢	نتيجة ١	اختبار
١٣.٠١	١٣.٠١	١٣.٠١	١٣.٠١
١٥.١١	١٥.١١	١٥.١١	١٥.١١
11.14	11.14	11.14	11.14

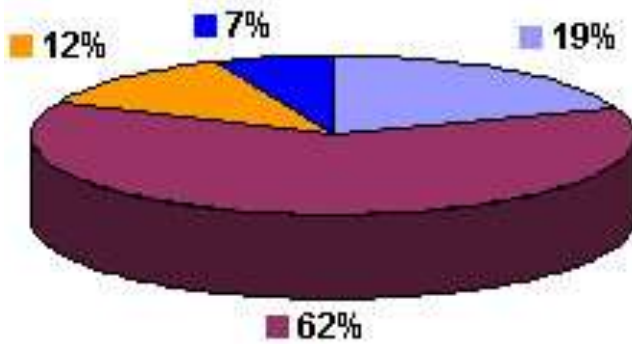
المصدر: المؤلف(ة)، السنة، الصفحة

الشكل ١: .....



المصدر: المؤلف(ة)، السنة، الصفحة

الشكل ٢ : .....



المصدر: المؤلف(ة)، السنة، الصفحة

٤. خاتمة:

ضع في خاتمة البحث تلخيصا لما ورد في مضمون البحث، مع الإشارة إلى أبرز النتائج المتوصل إليها، وتقديم اقتراحات ذات الصلة بموضوع البحث.

٥. قائمة المراجع:

تدوين المراجع يكون في آخر المقال وباستخدام أسلوب: American Psychological Association (APA)

[http://support.office.com/fr-fr/article/APA-MLA-Chicago-%E2%80%93-](http://support.office.com/fr-fr/article/APA-MLA-Chicago-%E2%80%93-Mise-en-forme-automatique-de-bibliographies-405c207c-7070-42fa-91e7-eaf064b14dbb)

[Mise-en-forme-automatique-de-bibliographies-405c207c-7070-42fa-](http://support.office.com/fr-fr/article/APA-MLA-Chicago-%E2%80%93-Mise-en-forme-automatique-de-bibliographies-405c207c-7070-42fa-91e7-eaf064b14dbb)

[91e7-eaf064b14dbb](http://support.office.com/fr-fr/article/APA-MLA-Chicago-%E2%80%93-Mise-en-forme-automatique-de-bibliographies-405c207c-7070-42fa-91e7-eaf064b14dbb)

وذلك بذكر (صاحب المرجع، السنة، الصفحة) في قلب النص (Brown, 2006, p35)

بصفة آلية، على أن يُدون المرجع كاملاً في قائمة المراجع كالاتي:

- المؤلفات: المؤلف(ة)، عنوان الكتاب، الناشر، (مكان النشر: الناشر، سنة النشر)؛
- الأطروحات: الباحث(ة)، عنوان الأطروحة، الكلية، الجامعة، البلد، السنة؛
- المقالات: المؤلف(ة)، عنوان المقال، اسم المجلة، المجلد، العدد، السنة؛
- المداخلات: المؤلف(ة)، عنوان المداخلة، عنوان المؤتمر، تاريخ الانعقاد، الجامعة، البلد؛
- مواقع الانترنت: اسم الكاتب (السنة)، العنوان الكامل للملف، ذكر الموقع بالتفصيل:

[http://adresse complète \(consulté le jour/mois/année\)](http://adresse complete (consulté le jour/mois/année))

٦. ملاحق:

➤ هوامش الصفحة تكون كما يلي: أعلى ٠٢، أسفل ٠٢، يمين ٠٢، يسار ٠٢، رأس الورقة ١٠٥، أسفل الورقة ١٠٢٥، حجم الورقة مخصص (١٦ x ٢٣,٥).



- المقالات والأبحاث المرسلة إلى المجلة لا ترجع إلى أصحابها سواء نشرت أم لم تنشر.
- المقالات الأبحاث المنشورة في هذه المجلة لا تعبر إلا عن آراء أصحابها.
- يحق لهيئة تحريرالمجلة إجراء بعض التعديلات الشكلية على المادة المقدمة متى لزم الأمر دون المساس بالموضوع.
- كل مقال أو بحث لا تتوفر فيه هذه الشروط لا ينشر مهما كانت قيمته العلمية.

المادة التي تنشرها المجلة تعبر عن آراء أصحابها، وإدارة المجلة غير مسؤولة عن الأفكار والآراء الواردة بالمقالات والبحوث المنشورة في أعدادها وإنما فقط تقع مسؤوليتها في التحكيم والضوابط المنهجية العلمية

تنشر **المجلة العلمية للتربية الخاصة** المقالات العلمية الأصيلة والمحكمة، بهدف توفير جودة عالية لقراءها من خلال الالتزام بمبادئ مدونة أخلاقيات النشر و منع الممارسات الخاطئة.

تصنف المدونة الأخلاقية ضمن لجنة أخلاقيات النشر ( COPE : Committee on Publication Ethics ) وهي الأساس المرشد للمؤلفين والباحثين والأطراف الأخرى المؤثرة في نشر المقالات بالمجلة من مراجعين، بحيث تسعى المجلة لوضع معايير موحدة للسلوك؛ وتسهر المجلة على أن يقبل الجميع بقوانين المدونة الأخلاقية، وبذلك فهي ملتزمة تماما بالحرص على تطبيقها في ظل القبول بالمسؤولية والوفاء بالواجبات والمسؤوليات المسندة لكل طرف.

#### ١- مسؤولية الناشر:

- قرار النشر: يجب مراعاة حقوق الطبع وحقوق الاقتباس من الأعمال العلمية السابقة، بغرض حفظ حقوق الآخرين عند نشر المقالات بالمجلة، ويعتبر رئيس التحرير مسؤولا عن قرار النشر والطبع ويستند في ذلك إلى سياسة المجلة والتقييد بالمتطلبات القانونية للنشر، خاصة فيما يتعلق بالتشهير أو القذف أو انتهاك حقوق النشر والطبع أو القرصنة، كما يمكن لرئيس التحرير استشارة أعضاء هيئة التحرير أو المراجعين في اتخاذ القرار.
- النزاهة: يضمن رئيس التحرير بأن يتم تقييم محتوى كل مقال مقدم للنشر، بغض النظر عن الجنس، الأصل، الاعتقاد الديني، المواطنة أو الانتماء السياسي للمؤلف.
- السرية: يجب أن تكون المعلومات الخاصة بمؤلفي المقالات سرية للغاية وأن يُحافظ عليها من قبل كل الأشخاص الذين يمكنهم الاطلاع عليها، مثل رئيس التحرير، أعضاء هيئة التحرير، أو أي عضو له علاقة بالتحرير والنشر وباقي الأطراف الأخرى المؤتمنة حسب ما تتطلب عملية التحكيم.

- الموافقة الصريحة: لا يمكن استخدام أو الاستفادة من نتائج أبحاث الآخرين المتعلقة بالمقالات غير القابلة للنشر بدون تصريح أو إذن خطي من مؤلفها.

## ٢- مسؤولية المحكم ( المراجع ) :

- المساهمة في قرار النشر: يساعد المحكم (المراجع) رئيس التحرير وهيئة التحرير في اتخاذ قرار النشر وكذلك مساعدة المؤلف في تحسين المقال وتصويبه.
- سرعة الخدمة والتقدير بالأجل: على المحكم المبادرة والسرعة في القيام بتقييم المقال الموجه إليه في الأجل المحددة، وإذا تعذر ذلك بعد القيام بالدراسة الأولية للمقال، عليه إبلاغ رئيس التحرير بأن موضوع المقال خارج نطاق عمل المحكم، تأخير التحكيم بسبب ضيق الوقت أو عدم وجود الإمكانيات الكافية للتحكيم.
- السرية: يجب أن تكون كل معلومات المقال سرية بالنسبة للمحكم. وأن يسعى المحكم للمحافظة على سريتها ولا يمكن الإفصاح عنها أو مناقشة محتواها مع أي طرف باستثناء المرخص لهم من طرف رئيس التحرير.
- الموضوعية : على المحكم إثبات مراجعته وتقييم الأبحاث الموجهة إليه بالحجج والأدلة الموضوعية، وأن يتجنب التحكيم على أساس بيان وجهة نظره الشخصية، النوق الشخصي، العنصري، المذهبي وغيره.
- تحديد المصادر: على المحكم محاولة تحديد المصادر والمراجع المتعلقة بالموضوع (المقال) والتي لم المؤلف، وأي نص أو فقرة مأخوذة من أعمال أخرى منشوره سابقا يجب تهميشها بشكل صحيح، وعلى المحكم إبلاغ رئيس التحرير وإنذاره بأي أعمال متماثلة أو متشابهة أو متداخلة مع العمل قيد التحكيم.
- تعارض المصالح: على المحكم عدم تحكيم المقالات لأهداف شخصية، أي لا يجب عليه قبول تحكيم المقالات التي عن طريقها يمكن أن تكون هناك مصالح للأشخاص أو المؤسسات أو يلاحظ فيها علاقات شخصية.

- معايير الإعداد: على المؤلف تقديم بحث أصيل وعرضه بدقة وموضوعية، بشكل علمي متناسق يطابق مواصفات المقالات المحكمة سواء من حيث اللغة، أو الشكل أو المضمون، وذلك وفق معايير وسياسة النشر في المجلة، وتبيان المعطيات بشكل صحيح، وذلك عن طريق الإحالة الكاملة، ومراعاة حقوق الآخرين في المقال؛ وتجنب إظهار المواضيع الحساسة وغير الأخلاقية، النوقية، الشخصية، العرقية، المنهية، المعلومات المزيفة وغير الصحيحة وترجمة أعمال الآخرين بدون ذكر مصدر الاقتباس في المقال.
- الأصالة و القرصنة: على المؤلف إثبات أصالة عمله وأي اقتباس أو استعمال فقرات أو كلمات الآخرين يجب تهميشه بطريقة مناسبة وصحيحة؛ ومجلة المفكر تحتفظ بحق استخدام برامج اكتشاف القرصنة للأعمال المقدمة للنشر.
- إعادة النشر: لا يمكن للمؤلف تقديم العمل نفسه (المقال) لأكثر من مجلة أو مؤتمر، وفعل ذلك يعتبر سلوك غير أخلاقي وغير مقبول.
- الوصول للمعطيات والاحتفاظ بها: على المؤلف الاحتفاظ بالبيانات الخاصة التي استخدمها في مقاله، وتقديمها عند الطلب من قبل هيئة التحرير أو المقيّم
- مؤلفي المقال: ينبغي حصر (عدد) مؤلفي المقال في أولئك المساهم<sup>٣</sup>ين فقط بشكل كبير وواضح سواء من حيث التصميم، التنفيذ، مع ضرورة تحديد المؤلف المسؤول عن المقال وهو الذي يؤدي دوراً كبيراً في إعداد المقال والتخطيط له، أما بقية المؤلفين يُذكرون أيضاً في المقال على أنهم مساهمون فيه فعلا، ويجب أن يتأكد المؤلف الأصلي للمقال من وجود الأسماء والمعلومات الخاصة بجميع المؤلفين، وعدم إدراج أسماء أخرى لغير المؤلفين للمقال ؛ كما يجب أن يتطلع المؤلفون جميعاً على المقالة جيداً، وأن يتفقوا صراحة على ما ورد في محتواها ونشرها بذلك الشكل المطلوب في قواعد النشر.

- الإحالات والمراجع: يلتزم صاحب المقال بذكر الإحالات بشكل مناسب، ويجب أن تشمل الإحالة ذكر كلِّ الكتب، المنشورات، المواقع الإلكترونية و سائر أبحاث الأشخاص في قائمة الإحالات والمراجع، المقتبس منها أو المشار إليها في نص المقال.
- الإبلاغ عن الأخطاء: على المؤلف إذا تنبّه و اكتشف وجود خطأ جوهرياً و عدم الدقة في جزئيات مقاله في أيّ زمن، أن يشعر فوراً رئيس تحرير المجلة أو الناشر، ويتعاون لتصحيح الخطأ.

#### هيئة التحرير

أ.د/ زينب شقير، أستاذ التربية الخاصة والصحة النفسية، جامعة طنطا، مصر	أ.د/ جمال علي الدهشان، أستاذ أصول التربية وعميد كلية التربية سابقا، جامعة المنوفية، مصر
أ.د/ عبد الفتاح السيد درويش، جامعة المنوفية، مصر	أ.د/ نادية سعيد عيشور، أستاذ علم الاجتماع التربوي، جامعة سطيف ٢، الجزائر
أ.د/ عفراء ابراهيم خليل إسماعيل العبيدي، أستاذ علم النفس التربوي جامعة بغداد، العراق.	أ.د/ حيدر العجرش، أستاذ علم النفس التربوي، جامعة بابل، العراق

## الهيئة العلمية الاستشارية

أ.د/ زينب شقير، جامعة طنطا، مصر	أ.د/ جمال علي الدهشان، جامعة المنوفية، مصر
أ.د/ عبد الفتاح السيد درويش، جامعة المنوفية، مصر	أ.د/ نادية سعيد عيشور، جامعة سطيف ٢، الجزائر
أ.د/ عفراء ابراهيم خليل إسماعيل العبيدي، جامعة بغداد، العراق.	أ.د/ سلطان بلغيث، جامعة تبسة، الجزائر
أ.د/ عمار عبد القادر رواب، جامعة بسكرة، الجزائر	أ.د/ جميلة يحي سليمان، جامعة الجزائر ٢
أ.د/ حيدر العجروش ، جامعة بابل ، العراق	أ.د/ سليمة سايجي، جامعة بسكرة، الجزائر
أ.د/ نحوي عائشة، جامعة بسكرة، الجزائر	أ.د/ سارة كنج، الجامعة اللبنانية
أ.د/ سامية ابريغم، جامعة أم البواقي، الجزائر	أ.د/ عبد الهادي أحمد عبد الكريم، جامعة أنجمينا، تشاد
أ. د/ شفيقة الطاهر كحول، جامعة بسكرة، الجزائر	أ.د/ صونية بن طيبة، جامعة تبسة، الجزائر
أ.د/ تامر جمال عرفة، جامعة بنها، مصر	أ.د/ وهيبه الجوزي، جامعة تيزي وزو، الجزائر
د/ أمل سليم ثابت، جامعة عين شمس، مصر	د/ عبد الله القحطاني، جامعة الشقراء، المملكة العربية السعودية

د/ فضيلة سيسنة، جامعة بشار، الجزائر	د/ دليلة خينش، جامعة بسكرة، الجزائر
د/ حسين حسين زيدان، جامعة بغداد، العراق	د/ الزهرة علي الأسود، جامعة الوادي، الجزائر
د/ وليد بخوش، جامعة أم البواقي، الجزائر	د/ صبري حسن الطراونة، جامعة مؤتة، المملكة الأردنية الهاشمية
د/ سامية عدانكة، جامعة الوادي، الجزائر	د/ أمال مسعود بوعيشة، جامعة بسكرة، الجزائر
د/نبى عارف علي الدرويش، جامعة بغداد، العراق	د/ حنان تومي، جامعة سطيف ٢، الجزائر
د/ الهام الإبراني، جامعة صنعاء، اليمن	د/ نورة بادي، المدرسة العليا للاساتذة، الجزائر
د/ نجوى الهادي الغويلي، جامعة طرابلس، ليبيا	د/ فداء المصري، الجامعة اللبنانية

## افتتاحية العدد

تعتبر اضطرابات طيف التوحد من أكثر التحديات النمائية التي تؤثر بشكل كبير على قدرة الأطفال في التواصل والتفاعل الاجتماعي مع محيطهم الخارجي، فهو يمثل اضطرابات نفسيا يظهر على الطفل قبل أن يصل عمره إلى ثلاثين (٣٠) شهرا، ويتضمن عددا من الاضطرابات المتمثلة في انخفاض سرعة النمو العقلي والإدراكي، والاستجابات الحسية للمثيرات، والكلام واللغة، والتعلق والإنتماء للآخرين ويترب عن هذا القصور العديد من المشكلات كأن يصبح الطفل في حالة من العزلة والوحدة الدائمة ليوافه صعوبات في التعبير عن أفكاره ومشاعره وأحاسيسه بالشكل المطلوب، مما يجعل من الصعب فهم سلوكيات الطفل ومتطلباته.

ويعد العجز الذي يصيب أطفال طيف التوحد خاصة في مجال التواصل بشقيه اللفظي وغير اللفظي أحد أهم الأشكال التي يتميز بها طيف التوحد، حيث يظهر لديهم نوع من فقدان الرغبة في التواصل مع الآخرين، وعدم القدرة على التعبير عن احتياجاتهم ومشاعرهم، ويقتصر تواصلهم فقط حول موضوعات بيولوجية محددة، لذلك هذه الاضطرابات في عملية التواصل تؤثر بشكل سلبي في مظاهر نموهم الطبيعي وتفاعلهم الاجتماعي، الأمر الذي ينعكس بصورة سلبية على توافقهم مع البيئة المحيطة بهم.

وعليه يمكن القول، أن الاهتمام بالأطفال في أي مجتمع هو اهتمام بمستقبل هذا المجتمع ويقاس مدى تقدم المجتمعات ورفقها بمدى اهتمامها بالأطفال، والعناية بهم ودراسة مشكلاتهم والعمل على حلها خاصة أطفال طيف التوحد، ووفقا للعديد من الدراسات التي تناولت موضوع اضطرابات طيف التوحد وانعكاساته على طرق التواصل لدى الأطفال نالت حفا وفيرا من البحث من ناحية التعريف والتشخيص والتدخل، في مختلف التخصصات والفروع العلمية المختلفة .

وحرّي بنا أن نشير إلى أنّ نهجنا في هذه المجلة أن نقدم فيها كل ما وصل إليه البحث العلمي في مجال التربية الخاصة، والتي سعت إلى التحسين التدريجي لإجراءات تقويم المقالات وذلك باعتمادها على التحكيم الالكتروني.



وفي الأخير نأمل أن يكون هذا العدد مفيداً للباحثين والمكتبات، ويعود الفضل في ذلك إلى الإرادة الإيجابية للمحكمين، وجدية هيئة التحرير في المراجعة والتدقيق.

### **هيئة التحرير**

## قائمة المحتويات

		الافتتاحية
47 - 19	استخدام تقنية السمعى بصري في تعزيز ممارسات الاتصال لدى الأطفال المصابين بطيف التوحد- من وجهة نظر هيئة التدريس بقسم علم النفس وعلوم التربية - (جامعة بسكرة) أ.صالح صبيطي، أ.د/ عبيدة صبيطي، د/أحمد أمين فورار	01
74 - 49	الأعراض الاكلينيكية لدى التلميذ بطيئ التعلم دراسة ميدانية تشخيصية لبعض الحالات من ذوي بطئ التعلم بالمرحلة الابتدائية أ.د/ هناء بوحارة ، د/ أمينة حرطاني	02
108-75	تشنت الانتباه الناتج عن فرط الحركة وتأثيره على اضطراب النطق لدى الأطفال ط د/ زينب بومدين ، أ.د/ حياة غيات	03
131 - 109	أساليب التعلم و علاقتها بالتفوق الدراسي لدى تلاميذ الطور المتوسط نور الهدى بوزيان ، عيشوش رسول	04
151 - 133	أثر برنامج تحليل السلوك التطبيقي في تعديل سلوك الطفل التوحدي ط.د/ عيبر زيدان ، د/ فاطمة الزهراء مرياح	05
172 - 153	فاعلية برنامج تيتش في تحسين مهارات الانتباه عند الأطفال ذوي اضطراب طيف التوحد ط.د/ أسماء بن شوك ، أ.د/ أسيا عبد الله	06