

جمهورية مصر العربية



المجلة العلمية للتربية الخاصة

مجلة فصلية دولية محكمة تصدرها المؤسسة العلمية للعلوم التربوية
والتكنولوجية والتربية الخاصة

بالتعاون مع الاتحاد النوعي لجمعيات البحث العلمي
بجمهورية مصر العربية

المجلد الثالث: العدد: 04

ديسمبر 2021

ISSN :2682-2857

The Online ISSN: 2682- 423x

المجلة العلمية للتربية الخاصة

مجلة فصلية دولية محكمة تصدرها المؤسسة العلمية للعلوم التربوية
والتكنولوجية والتربية الخاصة

مجلة تعنى بالتربية الخاصة

ISSN :2682-2857

The Online ISSN: 2682- 423x

رئيس التحرير

أ.د/ علي محمود شعيب جامعة المنوفية، مصر

مدير التحرير

د/ نعيمة علي مزرارة ، جامعة الجزائر ٢

مدير النشر

أحمد السيد عبد القوي قنصوه

سكرتير التحرير

أ.م.د/ فاطمة الزهراء مرياح

المجلة العلمية للتربية الخاصة

المجلد الثالث: العدد 04 : ديسمبر 2021 م

المراسلات

توجه جميع المراسلات إلى إدارة المجلة :

الهاتف:/ 00201008122512

البريد الإلكتروني: journal.sp.edu@gmail.com

الموقع الإلكتروني: <https://sosj.journals.ekb.eg>

المجلة حاصلة على معامل تأثير عربي لعام ٢٠٢١ بمقدار ١.٥٢

أكاديمية البحث
العلمي والتكنولوجيا
Academy of Scientific
Research & Technology



Egyptian Knowledge Bank
بنك المعرفة المصري



ننمحة
shamaa



دار المنطومة
DAR ALMANDUMAH
الرواد في قواعد المعلومات العربية

المجلة العلمية للتربية الخاصة

مجلة فصلية دولية محكمة تصدرها المؤسسة العلمية للعلوم التربوية
والتكنولوجية والتربية الخاصة

مجلة تعني بالتربية الخاصة

قواعد النشر:

➤ المجلة العلمية للتربية الخاصة، مجلة دورية مصرية دولية مُحكَّمة ربع سنوية تحت إشراف هيئة علمية من الباحثين ذوي الخبرة والكفاءة من داخل مصر وخارجها ، وبمتابعة من هيئة تحكيم ذات كفاءة تشكل دورياً لتقييم البحوث و الدراسات. وهي تصدر عن المؤسسة العلمية للعلوم التربوية والتكنولوجية والتربية الخاصة، التابعة لمديرية التضامن الاجتماعي القلوبية، جمهورية مصر العربية.

➤ تنشر المجلة كل عملٍ أصيل، وليس جزءاً من كتاب منشور، وغير مقتبس وبأن يكون البحث المذكور لم يسبق نشره أو إرساله للنشر، وليس مقدماً للنشر إلى جهة أخرى وتهدف المجلة إلى نشر البحوث العلمية الأصيلة من طرف الباحثين والأساتذة وطلبة الدكتوراه وذلك بهدف تعميم نشر المعرفة والإطلاع على البحوث الجديدة والجادة وربط التواصل بين الباحثين كما تهدف المجلة إلى إتاحة الإطلاع على البحوث والدراسات لأكبر عدد ممكن من الباحثين، المجلة تقبل الأعمال العلمية المكتوبة باللغة العربية والإنجليزية والفرنسية التي لم يسبق نشرها يجب أن يتسم البحث العلمي بالجودة والأصالة والتزام الكاتب بالأمانة العلمية في نقل المعلومات واقتباس الأفكار وعزوها لأصحابها، وتوثيقها بالطرق العلمية المتعارف عليها. ووفقاً للشروط التالية :

العنوان باللغة العربية (الخط: Traditional Arabic، حجم الخط 14، تباعد

أسطر 1)

Title in English (Times New Roman; size12; Interline 1)

الاسم الكامل للباحث الأول^١، الاسم الكامل للباحث الثاني^٢

^١ مؤسسة الانتماء كاملة، إيميل الباحث الأول

^٢ مؤسسة الانتماء كاملة، إيميل الباحث الثاني

تاريخ القبول: 2021/..../..

تاريخ الاستلام: 2021/..../..

ملخص: (١٠ أسطر على الأكثر)

ضع الملخص هنا (يتم الإشارة في الملخص إلى هدف البحث، والنتائج المتوصل إليها في فقرتين). ضع الملخص هنا (يتم الإشارة في الملخص إلى هدف البحث، والنتائج المتوصل إليها في فقرتين). ضع الملخص هنا (يتم الإشارة في الملخص إلى هدف البحث، والنتائج المتوصل إليها في فقرتين). ضع الملخص هنا (يتم الإشارة في الملخص إلى هدف البحث، والنتائج المتوصل إليها في فقرتين). ضع الملخص هنا (يتم الإشارة في الملخص إلى هدف البحث، والنتائج المتوصل إليها في فقرتين).

كلمات مفتاحية: ك. م.، ك. م.، ك. م.، ك. م.، ك. م.

Abstract: (not more than 10 Lines)

Enter your abstract here (an abstract is a brief, comprehensive summary of the contents of the article). Enter your abstract here (an abstract is a brief, comprehensive summary of the contents of the article).

Enter your abstract here (an abstract is a brief, comprehensive summary of the contents of the article). Enter your abstract here (an abstract is a brief, comprehensive summary of the contents of the article).

Keywords: keywords; keywords; keywords; keywords; keywords.

يجب أن تحتوي مقدمة المقال أو البحث على تمهيد مناسب للموضوع، ثم طرح لإشكالية البحث ووضع الفرضيات المناسبة، بالإضافة إلى تحديد أهداف البحث ومنهجيته.

٢. العنوان الرئيسي الأول

١.٢ العنوان الفرعي الأول:

أدخل هنا محتوى العنوان الفرعي الأول،

٢.٢ عنوان فرعي ثاني

أدخل هنا محتوى العنوان الفرعي الثاني،

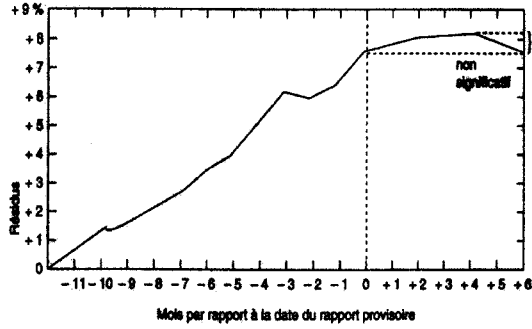
ضبط الجداول والأشكال يكون كمايلي:

الجدول ١:

نتيجة ٣	نتيجة ٢	نتيجة ١	اختبار
١٣.٠١	١٣.٠١	١٣.٠١	١٣.٠١
١٥.١١	١٥.١١	١٥.١١	١٥.١١
11.14	11.14	11.14	11.14

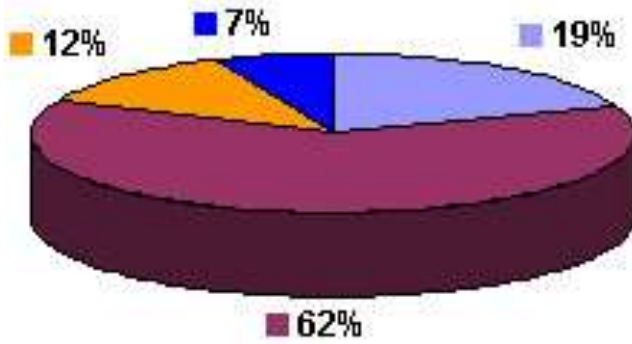
المصدر: المؤلف(ة)، السنة، الصفحة

الشكل ١:



المصدر: المؤلف(ة)، السنة، الصفحة

الشكل ٢ :



المصدر: المؤلف(ة)، السنة، الصفحة

٤. خاتمة:

ضع في خاتمة البحث تلخيصا لما ورد في مضمون البحث، مع الإشارة إلى أبرز النتائج المتوصل إليها، وتقديم اقتراحات ذات الصلة بموضوع البحث.

٥. قائمة المراجع:

تدوين المراجع يكون في آخر المقال وباستخدام أسلوب: American Psychological Association (APA)

[http://support.office.com/fr-fr/article/APA-MLA-Chicago-%E2%80%93-](http://support.office.com/fr-fr/article/APA-MLA-Chicago-%E2%80%93-Mise-en-forme-automatique-de-bibliographies-405c207c-7070-42fa-91e7-eaf064b14dbb)

[Mise-en-forme-automatique-de-bibliographies-405c207c-7070-42fa-](http://support.office.com/fr-fr/article/APA-MLA-Chicago-%E2%80%93-Mise-en-forme-automatique-de-bibliographies-405c207c-7070-42fa-91e7-eaf064b14dbb)

[91e7-eaf064b14dbb](http://support.office.com/fr-fr/article/APA-MLA-Chicago-%E2%80%93-Mise-en-forme-automatique-de-bibliographies-405c207c-7070-42fa-91e7-eaf064b14dbb)

وذلك بذكر (صاحب المرجع، السنة، الصفحة) في قلب النص (Brown, 2006, p35)

بصفة آلية، على أن يُدون المرجع كاملاً في قائمة المراجع كالاتي:

- المؤلفات: المؤلف(ة)، عنوان الكتاب، الناشر، (مكان النشر: الناشر، سنة النشر)؛
- الأطروحات: الباحث(ة)، عنوان الأطروحة، الكلية، الجامعة، البلد، السنة؛
- المقالات: المؤلف(ة)، عنوان المقال، اسم المجلة، المجلد، العدد، السنة؛
- المداخلات: المؤلف(ة)، عنوان المداخلة، عنوان المؤتمر، تاريخ الانعقاد، الجامعة، البلد؛
- مواقع الانترنت: اسم الكاتب (السنة)، العنوان الكامل للملف، ذكر الموقع بالتفصيل:

[http://adresse complète \(consulté le jour/mois/année\)](http://adresse complete (consulté le jour/mois/année))

٦. ملاحق:

➤ هوامش الصفحة تكون كما يلي: أعلى ٠٢، أسفل ٠٢، يمين ٠٢، يسار ٠٢، رأس الورقة ١٠٥، أسفل الورقة ١٠٢٥، حجم الورقة مخصص (١٦ x ٢٣,٥).

- المقالات والأبحاث المرسلة إلى المجلة لا ترجع إلى أصحابها سواء نشرت أم لم تنشر.
- المقالات الأبحاث المنشورة في هذه المجلة لا تعبر إلا عن آراء أصحابها.
- يحق لهيئة تحريرالمجلة إجراء بعض التعديلات الشكلية على المادة المقدمة متى لزم الأمر دون المساس بالموضوع.
- كل مقال أو بحث لا تتوفر فيه هذه الشروط لا ينشر مهما كانت قيمته العلمية.

المادة التي تنشرها المجلة تعبر عن آراء أصحابها، وإدارة المجلة غير مسؤولة عن الأفكار والآراء الواردة بالمقالات والبحوث المنشورة في أعدادها وإنما فقط تقع مسؤوليتها في التحكيم والضوابط المنهجية العلمية

تنشر **المجلة العلمية للتربية الخاصة** المقالات العلمية الأصيلة والمحكمة، بهدف توفير جودة عالية لقراءها من خلال الالتزام بمبادئ مدونة أخلاقيات النشر و منع الممارسات الخاطئة.

تصنف المدونة الأخلاقية ضمن لجنة أخلاقيات النشر (COPE : Committee on Publication Ethics) وهي الأساس المرشد للمؤلفين والباحثين والأطراف الأخرى المؤثرة في نشر المقالات بالمجلة من مراجعين، بحيث تسعى المجلة لوضع معايير موحدة للسلوك؛ وتسهر المجلة على أن يقبل الجميع بقوانين المدونة الأخلاقية، وبذلك فهي ملتزمة تماما بالحرص على تطبيقها في ظل القبول بالمسؤولية والوفاء بالواجبات والمسؤوليات المسندة لكل طرف.

١- مسؤولية الناشر:

- قرار النشر: يجب مراعاة حقوق الطبع وحقوق الاقتباس من الأعمال العلمية السابقة، بغرض حفظ حقوق الآخرين عند نشر المقالات بالمجلة، ويعتبر رئيس التحرير مسؤولا عن قرار النشر والطبع ويستند في ذلك إلى سياسة المجلة والتقييد بالمتطلبات القانونية للنشر، خاصة فيما يتعلق بالتشهير أو القذف أو انتهاك حقوق النشر والطبع أو القرصنة، كما يمكن لرئيس التحرير استشارة أعضاء هيئة التحرير أو المراجعين في اتخاذ القرار.
- النزاهة: يضمن رئيس التحرير بأن يتم تقييم محتوى كل مقال مقدم للنشر، بغض النظر عن الجنس، الأصل، الاعتقاد الديني، المواطنة أو الانتماء السياسي للمؤلف.
- السرية: يجب أن تكون المعلومات الخاصة بمؤلفي المقالات سرية للغاية وأن يُحافظ عليها من قبل كل الأشخاص الذين يمكنهم الاطلاع عليها، مثل رئيس التحرير، أعضاء هيئة التحرير، أو أي عضو له علاقة بالتحرير والنشر وباقي الأطراف الأخرى المؤتمنة حسب ما تتطلب عملية التحكيم.

- الموافقة الصريحة: لا يمكن استخدام أو الاستفادة من نتائج أبحاث الآخرين المتعلقة بالمقالات غير القابلة للنشر بدون تصريح أو إذن خطي من مؤلفها.

٢- مسؤولية المحكم (المراجع) :

- المساهمة في قرار النشر: يساعد المحكم (المراجع) رئيس التحرير وهيئة التحرير في اتخاذ قرار النشر وكذلك مساعدة المؤلف في تحسين المقال وتصويبه.
- سرعة الخدمة والتقدير بالأجل: على المحكم المبادرة والسرعة في القيام بتقييم المقال الموجه إليه في الأجل المحددة، وإذا تعذر ذلك بعد القيام بالدراسة الأولية للمقال، عليه إبلاغ رئيس التحرير بأن موضوع المقال خارج نطاق عمل المحكم، تأخير التحكيم بسبب ضيق الوقت أو عدم وجود الإمكانيات الكافية للتحكيم.
- السرية: يجب أن تكون كل معلومات المقال سرية بالنسبة للمحكم، وأن يسعى المحكم للمحافظة على سريتها ولا يمكن الإفصاح عنها أو مناقشة محتواها مع أي طرف باستثناء المرخص لهم من طرف رئيس التحرير.
- الموضوعية : على المحكم إثبات مراجعته وتقييم الأبحاث الموجهة إليه بالحجج والأدلة الموضوعية، وأن يتجنب التحكيم على أساس بيان وجهة نظره الشخصية، النوق الشخصي، العنصري، المذهبي وغيره.
- تحديد المصادر: على المحكم محاولة تحديد المصادر والمراجع المتعلقة بالموضوع (المقال) والتي لم المؤلف، وأي نص أو فقرة مأخوذة من أعمال أخرى منشوره سابقا يجب تهميشها بشكل صحيح، وعلى المحكم إبلاغ رئيس التحرير وإنذاره بأي أعمال متماثلة أو متشابهة أو متداخلة مع العمل قيد التحكيم.
- تعارض المصالح: على المحكم عدم تحكيم المقالات لأهداف شخصية، أي لا يجب عليه قبول تحكيم المقالات التي عن طريقها يمكن أن تكون هناك مصالح للأشخاص أو المؤسسات أو يلاحظ فيها علاقات شخصية.

- معايير الإعداد: على المؤلف تقديم بحث أصيل وعرضه بدقة وموضوعية، بشكل علمي متناسق يطابق مواصفات المقالات المحكمة سواء من حيث اللغة، أو الشكل أو المضمون، وذلك وفق معايير وسياسة النشر في المجلة، وتبيان المعطيات بشكل صحيح، وذلك عن طريق الإحالة الكاملة، ومراعاة حقوق الآخرين في المقال؛ وتجنب إظهار المواضيع الحساسة وغير الأخلاقية، النوقية، الشخصية، العرقية، المنهية، المعلومات المزيفة وغير الصحيحة وترجمة أعمال الآخرين بدون ذكر مصدر الاقتباس في المقال.
- الأصالة و القرصنة: على المؤلف إثبات أصالة عمله وأي اقتباس أو استعمال فقرات أو كلمات الآخرين يجب تهميشه بطريقة مناسبة وصحيحة؛ ومجلة المفكر تحتفظ بحق استخدام برامج اكتشاف القرصنة للأعمال المقدمة للنشر.
- إعادة النشر: لا يمكن للمؤلف تقديم العمل نفسه (المقال) لأكثر من مجلة أو مؤتمر، وفعل ذلك يعتبر سلوك غير أخلاقي وغير مقبول.
- الوصول للمعطيات والاحتفاظ بها: على المؤلف الاحتفاظ بالبيانات الخاصة التي استخدمها في مقاله، وتقديمها عند الطلب من قبل هيئة التحرير أو المقيّم
- مؤلفي المقال: ينبغي حصر (عدد) مؤلفي المقال في أولئك المساهم^٣ين فقط بشكل كبير وواضح سواء من حيث التصميم، التنفيذ، مع ضرورة تحديد المؤلف المسؤول عن المقال وهو الذي يؤدي دوراً كبيراً في إعداد المقال والتخطيط له، أما بقية المؤلفين يُذكرون أيضاً في المقال على أنهم مساهمون فيه فعلا، ويجب أن يتأكد المؤلف الأصلي للمقال من وجود الأسماء والمعلومات الخاصة بجميع المؤلفين، وعدم إدراج أسماء أخرى لغير المؤلفين للمقال ؛ كما يجب أن يتطلع المؤلفون جميعاً على المقالة جيداً، وأن يتفقوا صراحة على ما ورد في محتواها ونشرها بذلك الشكل المطلوب في قواعد النشر.

- الإحالات والمراجع: يلتزم صاحب المقال بذكر الإحالات بشكل مناسب، ويجب أن تشمل الإحالة ذكر كلِّ الكتب، المنشورات، المواقع الإلكترونية و سائر أبحاث الأشخاص في قائمة الإحالات والمراجع، المقتبس منها أو المشار إليها في نص المقال.
- الإبلاغ عن الأخطاء: على المؤلف إذا تنبّه و إكتشف وجود خطأ جوهرياً و عدم الدقة في جزئيات مقاله في أيّ زمن، أن يشعر فوراً رئيس تحرير المجلة أو الناشر، ويتعاون لتصحيح الخطأ.

هيئة التحرير

أ.د/ زينب شقير، أستاذ التربية الخاصة والصحة النفسية، جامعة طنطا، مصر	أ.د/ جمال علي الدهشان، أستاذ أصول التربية وعميد كلية التربية سابقا، جامعة المنوفية، مصر
أ.د/ عبد الفتاح السيد درويش، جامعة المنوفية، مصر	أ.د/ نادية سعيد عيشور، أستاذ علم الاجتماع التربوي، جامعة سطيف ٢، الجزائر
أ.د/ عفراء ابراهيم خليل إسماعيل العبيدي، أستاذ علم النفس التربوي جامعة بغداد، العراق.	أ.د/ حيدر العجرش، أستاذ علم النفس التربوي، جامعة بابل، العراق

الهيئة العلمية الاستشارية

أ.د/ زينب شقير، جامعة طنطا، مصر	أ.د/ جمال علي الدهشان، جامعة المنوفية، مصر
أ.د/ عبد الفتاح السيد درويش، جامعة المنوفية، مصر	أ.د/ نادية سعيد عيشور، جامعة سطيف ٢، الجزائر
أ.د/عفراء ابراهيم خليل إسماعيل العبيدي، جامعة بغداد، العراق.	أ.د/ سلطان بلغيث، جامعة تبسة، الجزائر
أ.د/ عمار عبد القادر رواب، جامعة بسكرة، الجزائر	أ.د/ جميلة يحي سليمان، جامعة الجزائر ٢
أ.د/حيدر العجروش ، جامعة بابل ، العراق	أ.د/ سليمة سايجي، جامعة بسكرة، الجزائر
أ.د/ نحوي عائشة، جامعة بسكرة، الجزائر	أ.د/ سارة كنج، الجامعة اللبنانية
أ.د/ سامية ابريغم، جامعة أم البواقي، الجزائر	أ.د/ عبد الهادي أحمد عبد الكريم، جامعة أنجمينا، تشاد
أ. د/ شفيقة الطاهر كحول، جامعة بسكرة، الجزائر	أ.د/ صوتية بن طيبة، جامعة تبسة، الجزائر
أ.د/ تامر جمال عرفة، جامعة بنها، مصر	أ.د/ وهيبة الجوزي، جامعة تيزي وزو، الجزائر
د/أمل سليم ثابت، جامعة عين شمس، مصر	د/ عبد الله القحطاني، جامعة الشقراء، المملكة العربية السعودية

د/ فضيلة سيسنة، جامعة بشار، الجزائر	د/ دليلة خينش، جامعة بسكرة، الجزائر
د/ حسين حسين زيدان، جامعة بغداد، العراق	د/ الزهرة علي الأسود، جامعة الوادي، الجزائر
د/ وليد بخوش، جامعة أم البواقي، الجزائر	د/ صبري حسن الطراونة، جامعة مؤتة، المملكة الأردنية الهاشمية
د/ سامية عدائكة، جامعة الوادي، الجزائر	د/ أمال مسعود بوعيشة، جامعة بسكرة، الجزائر
د/نبى عارف علي الدرويش، جامعة بغداد، العراق	د/ حنان تومي، جامعة سطيف ٢، الجزائر
د/ الهام الإيراني، جامعة صنعاء، اليمن	د/ نواره بادي، المدرسة العليا للإستاذة، الجزائر
د/ نجوى الهادي الغويلى، جامعة طرابلس، ليبيا	د/ فداء المصري، الجامعة اللبنانية

افتتاحية العدد

الحمد لله الذي بنعمته تتم الصالحات نحمده حمد الشاكرين ونثني عليه لما هو أهل له، والصلاة والسلام على أشرف المرسلين سيدنا محمد وعلى آله وصحبه أجمعين وكل من ولاه إلى يوم الدين ، أما بعد:

يسرنا نحن هيئة تحرير المجلة العلمية للتربية الخاصة أن نتقدم بجزيل الشكر والتقدير والامتنان للمؤسسة العلمية للعلوم التربوية والتكنولوجية والتربية الخاصة بعد ترتيب المجلات العلمية للمؤسسة في تصنيف اتحاد الجامعات العربية للمجلات العلمية العربية وبالأخص المجلة العلمية للتربية الخاصة والتي تحصلت على معامل تأثير لهذه السنة ٢٠٢١ (١.٥٢) بعد أن قدر العام السابق بـ (٠.٨٩) وعلى هذا نهئى المجلة وأعضائها والمؤسسة وكل طاقمها الفنى والإداري.

تعد قضية الاهتمام والتكفل بالفئات الخاصة على مختلف أنواعها من أهم القضايا التي تطورت مؤخرا ونالت حظا وافرا بالبحث والدراسة والتفكير سواء على المستوى التربوي أو النفسي ،الصحي، الاجتماعي، القانوني سيما وأن نسب انتشار الإعاقات المختلفة في ازدياد مستمر عبر العالم عام بعد عام ، ومما لاشك فيه أن هناك الكثير من الأقاليم العربية قد أجادت في الكتابة عن الفئات الخاصة ومشاكلها ومختلف احتياجاتها وكيفية التعامل معها والتعاطي مع مشكلاتها ومعاناتها، سواء في المؤتمرات الدولية أو في المجلات والدوريات العلمية المتخصصة بدراسة هذه الفئة من المجتمع ، ومن هنا كانت انطلاقة مجلتنا " المجلة العلمية للتربية الخاصة " منذ تأسيسها إلى يومنا هذا لتنضمّ إلى أخواتها وتتعاوض معها وتتكامل في ميدان تقديم المعرفة العلمية النفسية والتربوية إيماناً منها بأن الأفراد من ذوي الاحتياجات الخاصة يعتبرون طرفاً فعالاً ومساهماً في هذا الرقي، وعليه فإنها ما تزال تجدُّ وتجتهد من خلال عطاءاتها وانتاجاتها العلمية والتي من شأنها أن تسهم في تشخيص مشكلات الفئات الخاصة وتقديم الخدمات العلاجية والحلول المناسبة لها قصد العمل على تمكينها مجتمعيًا.

وإذ نحن على مشارف نهاية سنة ٢٠٢١ وبداية سنة جديدة ٢٠٢٢ نأمل أن تكون بداية لصحوة فكرية وانطلاقة بحثية مزدانة بالانتاجات العلمية في مجال التربية الخاصة، وعليه تأتي المجلة العلمية للتربية الخاصة بإطلالتها المشرقة كما عودت بها

قراءها ومتابعيها الأوفياء دائما، لتقدم إصدارها الرابع من المجلد الثالث لشهر ديسمبر ٢٠٢١، والذي يضم بحوثا ودراسات من مختلف الدول، حيث خاضت في شتى المواضيع ذات الصلة بميدان التربية الخاصة ، إذ ضم العدد ثمانية بحوث ودراسات تناولت مختلف الفئات الخاصة بالمجتمع، حيث انطلق العدد من الجوانب العقلية والنفسية بدراسة الذكاء الانفعالي لدى فئة المعاقين بصريا، إلى جانب الغوص في مجال الصحة النفسية والتفكير الايجابي لدى نفس الفئة، ليشد الرحال إلى الجوانب التعليمية والصحية لمعرفة مدى ثقل الحقيبة المدرسية على صحة التلاميذ من ذوي الاحتياجات الخاصة ، مروراً على معلمي الفئات الخاصة بغرف المصادر بغية معرفة مستوى الدافعية وأساليب التعزيز لديهم، ليعرج في نفس الوقت على حقوق الفئات الخاصة بالتعرض إلى أهم التدابير الحكومية التي انتهجتها وزارة التضامن المتكفلة بالفئات الخاصة من أجل إدماجهم اجتماعيا، ليعود به المطاف دائما إلى المعلمين العاملين مع هذه الفئة من المجتمع قصد تحليل دور إستراتيجية التمكين النفسي وتعزيز الانتماء التنظيمي لديهم داخل بيئة العمل، ومرورا من بيئة العمل إلى البيئة الأسرية يأخذنا الاهتمام العلمي لمعرفة الآثار النفسية للأخوة والمترتبة عن وجود أخ معاق لديهم، بتناول الموضوع من منظور نسقي بنائي، ليعود المطاف بالأخير إلى التركيز على أهم المقومات الأساسية لاستراتيجيات دمج هذه الفئة في الأقسام والمدارس العادية تأكيدا على مبدأ تكافؤ الفرص في التعليم.

وبهذا ونحن إذ نقدم هذه الباقة من الدراسات والأبحاث نطمح دائما إلى الجودة والتميز في ما نقدمه من أجل خدمة الفرد المعاق أولا ثم الأسرة ثم المجتمع ، وعليه نأمل أن نكون قد وفقنا في هذا .

أخيرا لا يسعنا بعد إصدار هذا العدد إلا أن نتقدم بخالص الشكر والثناء لكل من ساهم في إخراجه إلى حيز الوجود سواء بالمادة العلمية أو المراجعة أو التحرير أو التنسيق أو الإخراج النهائي. راجيين من المولى عز وجل أن ينفع به، وأن يكون عملا خالصا لوجهه سبحانه. والله من وراء القصد وهو الموفق والهادي إلى سواء السبيل .

مدير التحرير

أ.م. د/ نعيمة مزارة

فهرس المحتويات

		الافتتاحية
21 - 60	الذكاء اللغوي وقدرته في التنبؤ بمهارات التوجه والحركة لدى الأطفال المكفوفين أ.م.د / صادق عبده سيف المخلافي، أ.م.د/ عبده سعيد الصنعاني ، د/تميم يحيى علي باشا	01
61 - 76	الصحة النفسية وعلاقتها بالتفكير الايجابي لدى طلبة ذوي الإعاقة البصرية - دراسة ميدانية في بعض الجامعات الجزائرية - د/ مونية زربول ، د/ قاضي صارة	02
77 - 103	تأثير ثقل الحقيبة المدرسية وألام الظهر على الصحة النفسية لدى التلاميذ ذوي الاحتياجات الخاصة في التعليم الابتدائي (دراسة حالة) د/ رزيقة محذب ، د/ لامية تدالة	03
105 - 132	الدافعية للانجاز وعلاقتها بأساليب التعزيز لدى معلمي غرف المصادر دراسة ميدانية ببعض المدارس الابتدائية بفلسطين أ.م.د/ سهير سليمان الصباح، أ/ رهام حسام حجازي	04
133 - 211	التدابير الحكومية لدى وزارة التضامن الوطني والعائلة للتكفل الاجتماعي بالأطفال ذوي الاحتياجات الخاصة د/ سليمي ساسية ، د/ تقادلة حكيمة	05
213 - 227	إستراتيجية التمكين النفسي وتعزيز الانتماء التنظيمي لدى العاملين من ذوي الاحتياجات الخاصة أ/ سميرة مشري، أ.د/ زرفة بولقواس	06
229 - 242	الأثار النفسية لوجود أخ معاق عقليا على الأخ العادي من منظور نسقي بنائي د/ زرقي عائشة، د/ ابي اسماعيل عبد الحميد	07
243 - 260	المقومات الأساسية لإستراتيجيات دمج ذوي الاحتياجات الخاصة في المدارس العادية د/ بن قيده مسعودة ، د/ قزيم محمد	08